

Bilaga Vattentjänstplan Undersökning om betydande miljöpåverkan

2024-02-26

Diariernr. SBN 2023/111-36

Innehåll

1. Inledning.....	3
2. Vattentjänstplanens innehåll	3
3. Strategisk miljöbedömning	5
4. Vattentjänstplanens miljöpåverkan	10
5. Sammanvägd bedömning om betydande miljöpåverkan.....	12

1. Inledning

Enligt lagen (2006:412) om allmänna vattentjänster, LAV, § 6c ska en vattentjänstplan följa det förfarande som följer av bestämmelserna om strategiska miljöbedömningar av planer och program i kapitel 6 miljöbalken (MB).

Detta dokument redovisar hur den strategiska miljöbedömningen kommer att gå till och hur Täby kommun har undersökt betydande miljöpåverkan med anledning av vattentjänstplanen.

Undersökningen ska identifiera de omständigheter som talar för och emot en betydande miljöpåverkan. Täby kommun ska också genomföra ett undersökningssamråd om betydande miljöpåverkan med länsstyrelsen och andra berörda. Undersökningssamrådet kommer att genomföras i samband med samråd för vattentjänstplanen. Efter att undersökningen och undersökningssamrådet genomförts ska kommunen besluta om genomförandet av vattentjänstplanen kan antas medföra betydande miljöpåverkan eller inte.

2. Vattentjänstplanens innehåll

Vattentjänstplanen omfattar:

- En plan för den befintliga anläggningen som omfattar utredningsbehov och förnyelsearbetet av befintlig VA-anläggning
- En VA-utbyggnadsplan som redogör för behovet av att utöka VA-verksamhetsområdet för allmänna vattentjänster inom kommunen. Den omfattar utbyggnader till, från och inom nya bebyggelseområden.
- En plan för vilka åtgärder som behöver vidtas för att den allmänna VA-anläggningen ska fungera vid händelse av skyfall.

Täby kommun har utöver ovan även valt att inkludera en del om VA-ekonomin i den vattentjänstplan som tas fram. Planering av renings- och fördröjningsanläggningar för dagvatten annat än delar av det som rör VA-ekonomi är dock inte inkluderat i vattentjänstplanen, då detta hanteras i Täby kommuns *Handlingsplan för god ytvattenstatus* som antogs i stadsbyggnadsnämnden den 19 mars 2019, § 55.

I Täby kommun är 99,9 % av invånarna, år 2023, anslutna inom befintligt VA-verksamhetsområde eller till VA-verksamhetsområdet som avtalskunder. En avtalskund, är en eller flera fastigheter som ligger utanför verksamhetsområdet för VA,

som genom avtal försetts med en anslutning till den allmänna VA-anläggningen. Verksamhetsområdet för den allmänna VA-anläggningen omfattar i princip all tät bebyggelse inom Täby kommun. Av de enskilda avlopp som finns i kommunen är standarden varierande. Det finns endast ett område utöver nybyggnadsområden som i dagsläget innefattas i VA-utbyggnadsplanen. Det området ligger i anslutning till befintligt VA-verksamhetsområde.

Den allmänna VA-anläggningen består i stort av ledningsnät, avloppspumpstationer och dagvattenanläggningar för rening och fördröjning. Täby kommun har inga egna reningsverk, vattenverk, reservoarer eller tryckstegringsstationer. Bräddningspunkter för avlopp finns på ledningsnätet och i anslutning till pumpstationer. Ofta bräddas spillvattnet först till dagvattenledningar, diken eller dammar med syfte att undvika direktutsläpp i recipient.

De åtgärder som är högst prioriterade för den befintliga VA-anläggningen är förstärkning av kapacitet framförallt i spillvattenanläggningen. Det innebär åtgärder som bland annat minskning av tillskottsvatten, utbyggnad av och utökad kapacitet i ledningsnät och pumpstationer. I den allmänna dagvattenanläggningen finns det framförallt behov av utredning av vilka behov som finns avseende kapacitetshöjning, rening och fördröjning. Nya dagvattenreningsanläggningar behöver också byggas ut enligt kommunens *Handlingsplan för god ytvattenstatus*. Dricksvattenförsörjningen är beroende av Norrvattens kapacitetshöjning, vilket inte hanteras av Täby kommun. Täby kommun behöver dock utreda varför kvoten mellan inköpt och debiterad mängd vatten ökar. I övrigt behöver den allmänna VA-anläggningen underhållas löpande för att upprätthålla sin funktion.

Behoven enligt VA-utbyggnadsplanen rör främst kommunens utbyggnadsområden. Frågan är högt prioriterad och innebär utbyggnad av allmän VA-anläggning i stora delar av kommunen. All utbyggnad som i nuläget planeras ligger i anslutning till befintligt VA-verksamhetsområde. Det kommer dock att krävas stora investeringar för utbyggnad och förstärkning i den allmänna VA-anläggningen för att tillmötesgå de behov som skapas med anledning av den planerade utbyggnaden.

Täby kommun har också ett behov av att utreda och ta fram en åtgärdsplan för hur den allmänna VA-anläggningen ska skyfallssäkras. Pumpstationer och ledningsnät för avlopp är prioriterade. Täby kommun behöver säkerställa att den allmänna anläggningen bibehåller sin funktion och minimerar risken för översvämning vid händelse av ett skyfall.

Målsättningen är att vattentjänstplanen ska ge goda förutsättningar för människors hälsa, säkerställa kapacitet för planerad utbyggnad, ha en långsiktigt hållbar VA-ekonomi och förbättra vattenmiljön.

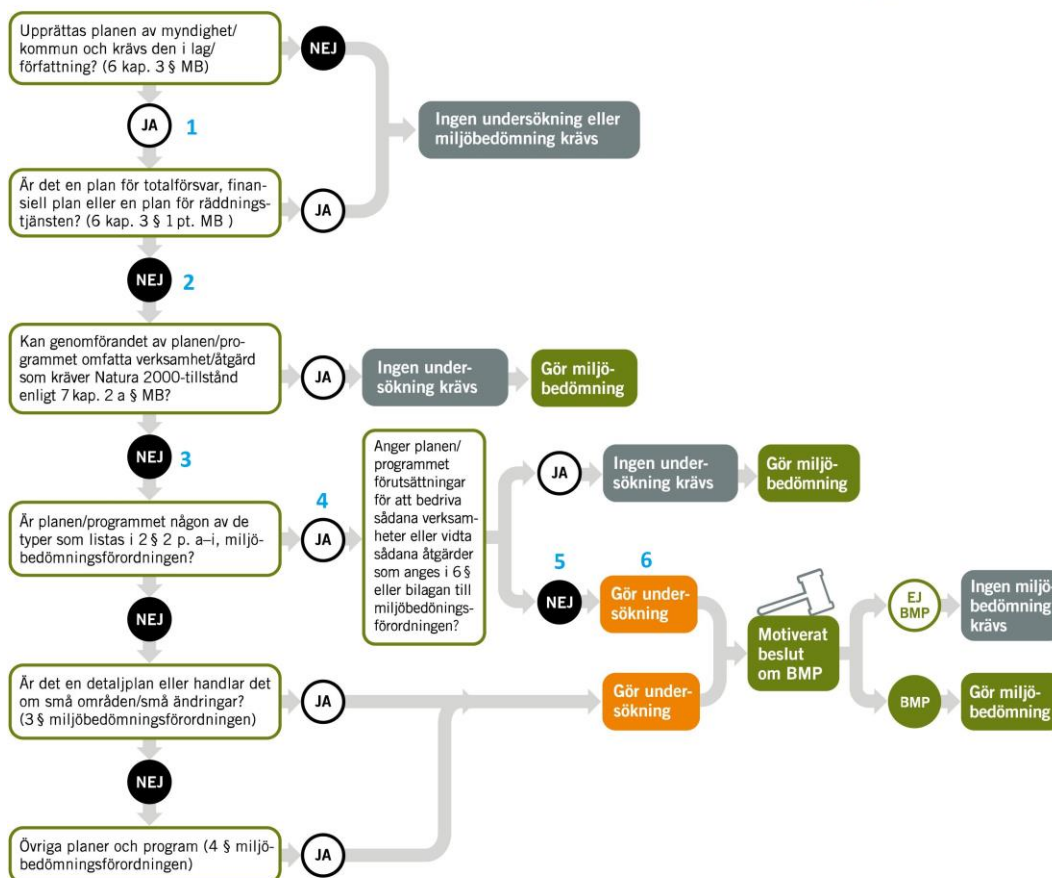
3. Strategisk miljöbedömning

En strategisk miljöbedömning är processen att identifiera, beskriva och bedöma miljöeffekter vid arbete med och beslut om planer och program.

I arbetet med att bedöma miljöeffekter av vattentjänstplanen har Naturvårdsverkets vägledning använts¹, Figur 1. Den blå numreringen i figuren redovisar de bedömningar som gjorts steg för steg och beskrivs nedan.

¹ [Strategisk miljöbedömning – miljöbedömning för planer och program \(naturvardsverket.se\)](https://naturvardsverket.se)

STRATEGISK MILJÖBEDÖMNING – behöver en undersökning göras?



Figur 1 Strategisk miljöbedömning enligt Naturvårdsverkets vägledning.

1. Vattentjänstplanen utgör en sådan plan som anges i 6 kap. 3 § MB, där miljöbedömning ska göras om genomförandet av planen kan antas medföra en betydande miljöpåverkan. Vattentjänstplanen omfattas inte av undantagen som anges i 6 kap. 3 § MB.
2. Vattentjänstplanen faller inte in under kategorin för plan för totalförsvar, finansiell plan eller plan för räddningstjänsten enligt 6 kap. 3 § 1 pt. MB.
3. Natura 2000-området Kärringsjön-Mörtsjön är beläget i den västra delen av Täby kommun. Drygt 600 meter öster om Natura 2000-området planeras utökning av VA-verksamhetsområdet i samband med utbyggnad av småhus. Natura 2000-området ingår inte i avrinningsområdet som utökningen av VA-verksamhetsområdet tillhör. Således är bedömningen att Natura 2000-området Kärringsjön-Mörtsjön inte påverkas negativt i samband med utbyggnaden av verksamhetsområdet som vattentjänstplanen beskriver. Därmed bedöms

vattentjänstplanens genomförande inte medföra någon åtgärd som kräver Natura 2000-tillstånd enligt 7 kap. 2 a § MB.

4. Vattentjänstplanen är inte någon av de typer som listas i 2 § i miljöbedömningsförordningens första punkt. För den andra punkten a-i, så är ”i)” planer eller annat program som avser vattenverksamhet applicerbar för vattentjänstplanen. Utbyggnad av den allmänna VA-anläggningen antas kunna medföra betydande miljöpåverkan. Vattentjänstplanen anger dock inte tekniska lösningar eller markanspråk för VA-anläggningens utbyggnad. Det behöver därför undersökas vidare i respektive projekt. Därmed bedöms vattentjänstplanens genomförande i sig inte antas medföra en betydande miljöpåverkan.
5. Vattentjänstplanen anger förutsättningar för att bedriva verksamheter som anges i 6 kap. 6 § MB respektive bilagan till miljöbedömningsförordningen. De verksamheter som berörs inom planen är *vattenverksamhet* samt *infrastrukturprojekt* enligt bilagan. Vattentjänstplanen anger inte tekniska lösningar för dessa verksamheter. Det behöver därför undersökas vidare i respektive projekt. Därmed bedöms vattentjänstplanens genomförande inte antas medföra en betydande miljöpåverkan.
6. En undersökning om betydande miljöpåverkan ska utföras enligt 6 kap. MB, steg 6 Figur 1. Undersökningen utgår från 5 § miljöbedömningsförordningen och specificeras utifrån nedan checklista, Tabell 1.

Tabell 1 Checklista undersökning om betydande miljöpåverkan.

Bedömningsområde	Ja	Nej	Beskrivning/kommentar
Mål, program och planer			
Bidrar planen till uppfyllelse av nationella, regionala eller lokala miljömål?	x		Bidrar till positiva effekter mot Sveriges miljömål <i>Levande sjöar och vattendrag</i> samt <i>Hav i balans samt levande kust och skärgård</i> genom att förbättra ekologisk och kemisk status i sjöar och vattendrag. <i>Ingen övergödning</i> bidras till genom minskning av bräddningar. Förbättrad infrastruktur för vatten- och avloppsförsörjning bidrar till <i>God bebyggd miljö</i> . <i>Grundvatten av god kvalitet</i> bidras till indirekt genom bättre dagvattenhantering. Även etappmål för <i>Dagvattenhantering i befintlig bebyggelse</i> berörs.
Bidrar planen till uppfyllelse av andra relevanta planer och program?	x		Planen bidrar till att förbättra ekologisk och kemisk status i ytvatten och bidrar därmed till uppfyllelse av <i>Handlingsplan för god ytvattenstatus</i> . Planen kompletterar även <i>Täby kommuns Dagvattenstrategi</i> .
Överensstämmer planen med intentionerna i kommunens översiktsplan och fördjupning av översiktsplan?	x		Översiktsplanens mål <i>Robust och klimatsmart</i> med utvecklingsinriktningarna <i>Säkrad dricksvattenförsörjning</i> , <i>Hållbar hantering av spill- och dagvatten</i> och <i>Anpassning till ett förändrat klimat</i> överensstämmer med planen genom att bl.a. säkerställa vattentjänster, minska risk för bräddning och minska risk för skador vid skyfall genom skyfallssäkring av den allmänna VA-anläggningen. Åtgärderna som berör riktlinjer för klimatanpassning, dagvattenhantering, miljö kvalitetsnormer för vattenförekomster, dricksvatten samt spillvatten överensstämmer med fördjupning av översiktsplan.

Bedömningsområde	Ja	Nej	Beskrivning/kommentar
Gällande regleringar och skyddsvärden			
Berörs området av 3-4 kap MB? (särskilda hushållningsbestämmelser, riksintresse för natur-kulturminnesvård och rörligt friluftsliv)		x	Vattentjänstplanen anger inte tekniska lösningar eller markanspråk för utbyggnaden av den allmänna VA-anläggningen, detta undersöks inom respektive projekt. Därmed går det inte att identifiera om riksintressen berörs. Planen bedöms vara ett effektivt nyttjande av mark- och vattenresurser då vattentjänster säkras.
Berörs området av 7 kap MB? (Natur/kulturresevat, biotopskydd, strandskydd, vattenskydd el. dyl.)		x	Vattentjänstplanen anger inte tekniska lösningar eller markanspråk för utbyggnaden av VA-verksamhetsområdet, detta undersöks vidare inom respektive projekt.
Berörs området av internationella konventioner? (Natura 2000, UNESCO Världsarv etc.)		x	Vattentjänstplanen anger inte tekniska lösningar eller markanspråk för utbyggnaden av VA-verksamhetsområdet, detta undersöks vidare inom respektive projekt.
Berörs området av byggnadsminne eller fornminne?		x	Vattentjänstplanen anger inte tekniska lösningar eller markanspråk för utbyggnaden av VA-verksamhetsområdet, detta undersöks vidare i respektive projekt.
Berörs området av överskridande av miljökvalitetsnormer?	x		Ökad kapacitet och utbyggnad av den allmänna VA-anläggningen innebär sannolikt en förbättring av miljökvalitetsnormer för grundvattenförekomsten Täby-Danderyd och ytvattenförekomsterna Vallentunasjön, Rönningesjön, Ullnasjön, Ullnaån och Stora Värtan. Detta då åtgärderna syftar till en minskad andel bräddningar av avlopp och/eller bättre rening av dagvatten.

Bedömningsområde	Ja	Nej	Beskrivning/kommentar
Konsekvenser för miljön			
Har planen påverkan på naturvärden?		x	Inget som kan identifieras i nuläget. I samband med utbyggnad av anläggningar finns risk att naturvärden påverkas negativt då mark tas i anspråk.
Har planen påverkan på ekosystemtjänster?		x	Ingen direkt påverkan som kan identifieras i nuläget då planen inte beskriver tekniska lösningar eller markanspråk. Det kan bli både positiva effekter (anläggning av nya dagvattendammar, diken och våtmarker) och negativa effekter då mark tas i anspråk.
Har planen inverkan på vatten? (Yt- och grundvatten, kvalitet, mängd, infiltration m.m.)	x		Planen bidrar till förbättrad vattenkvalitet genom utökning av VA-verksamhetsområdet, kapacitetshöjning i den allmänna spillvattenanläggningen och förbättrad rening av dagvatten från den allmänna VA-anläggningen. Det bidrar till minskad övergödning orsakad av avloppsvatten.
Har planen påverkan på mark?	x		Markanspråk sker i samband med utbyggnad av den allmänna VA-anläggningen, men markanspråket i sig är inget som planen hanterar.
Sociala konsekvenser			
Har planen påverkan på människors hälsa och säkerhet?	x		Det finns en positiv påverkan i form av säkerställande av vattentjänster.
Har planen påverkan på kulturvärden?		x	Inget som kan identifieras i nuläget. Då mark tas i anspråk i samband med utbyggnad av anläggningar finns risk att kulturvärden påverkas negativt, något som i möjligaste mån ska undvikas genom lämplig placering.

4. Vattentjänstplanens miljöpåverkan

Vattentjänstplanen förväntas bidra till en förbättring av miljökvalitetsnormerna för vatten. I samband med kapacitetshöjning i den allmänna spillvattenanläggningen minskar risken för bräddningar, vilket kan bidra till förbättrad vattenkvalitet i recipienter. Även utökning av VA-verksamhetsområdet i fallet där enskilda avlopp ersätts med den allmänna VA-anläggningen samt åtgärder för och utbyggnad av reningsåtgärder i den allmänna dagvattenanläggningen, förväntas bidra till en förbättrad vattenkvalitet. Dessa åtgärder bidrar till uppfyllandet av översiktsplanens

utvecklingsinriktning om *Hållbar hantering av spill- och dagvatten*, kommunens *Handlingsplan för god ytvattenstatus*, och Sveriges miljömål *Levande sjöar och vattendrag*, *Hav i balans samt levande kust och skärgård* samt *Ingen övergödning*.

Kapacitetshöjningen i den allmänna VA-anläggningen bidrar till möjligheten att nå översiktsplanens mål *Robust och klimatsmart* och det nationella miljökvalitetsmålet *God bebyggd miljö*. När VA-verksamhetsområdet utökas bidrar vattentjänstplanen även till uppfyllelse av översiktsplanens utvecklingsinriktning om *Säkrad dricksvattenförsörjning*.

Skyfallssäkring av den allmänna VA-anläggningen minimerar risker för människor och miljö. Bland annat säkras VA-anläggningen ur driftsäkerhetsynpunkt, vilket minskar risk för bräddning. Dessutom minskar risken för översvämningsskador som orsakas av driftstörningar i den allmänna VA-anläggningen. Skyfallssäkringen är i linje med översiktsplanens utvecklingsinriktning *Anpassning till ett förändrat klimat* och bidrar till att uppfylla översiktsplanens hållbarhetsmål *Robust och klimatsmart*. Åtgärderna bidrar även till det nationella miljökvalitetsmålet *God bebyggd miljö*.

Vattentjänstplanen anger inte tekniska lösningar eller markanspråk för utbyggnad av den allmänna VA-anläggningen. Vid utbyggnad kommer dock mark i många fall tas i anspråk, vilket kan ge effekter på natur- och kulturmiljö, ekosystemtjänster och vattenkvalitet. Effekterna på miljön kan vara både positiva och negativa. Även för ekosystemtjänster kan både positiva och negativa effekter komma med utbyggnaden av den allmänna VA-anläggningen. De positiva effekterna kan innebära anläggande av nya dagvattenanläggningar för rening och fördröjning, vilket kan gynna biologisk mångfald, rening av vatten och motståndskraft mot klimatförändringar. De negativa effekter kan innebära markanspråk som medför att ekosystemtjänsterna minskar eller försvinner. Konsekvenserna för miljön gällande regleringar och skyddsvärden måste beaktas inom respektive projekt i samband med att VA-anläggningen byggs ut.

Natura 2000-området Kärringsjön-Mörtsjön bedöms inte påverkas av vattentjänstplanen eftersom områdets avrinningsområde ligger utanför planerat utbyggnadsområde.

Vattentjänstplanen bedöms ge positiva effekter på människors hälsa och säkerhet genom att vattentjänster säkras och risker för översvämningar och bräddningar minskar.

5. Sammanvägd bedömning om betydande miljöpåverkan

Vattentjänstplanens genomförande bedöms inte medföra en betydande miljöpåverkan. Ståndpunkten är därför att en miljöbedömning inte kommer att tas fram inom ramen för vattentjänstplanen. Däremot berör planen flera av de verksamheter som listas i miljöbalken samt miljöbedömningsförordningen och dess bilaga. Vattentjänstplanen anger dock inte tekniska lösningar eller markanspråk, vilket innebär att det inte finns tillräckliga underlag i detta skede för att genomföra en miljöbedömning. Behov av miljöbedömning och utförande av densamma behöver därmed hanteras inom respektive projekt. Denna bedömning är preliminär och kan behöva revideras när undersökningssamråd har genomförts.